



## Двама чилийци и една българка

*Заглавие като за латино сериал. Но става дума за проекта на един дом в Сантяго, създаден от арх. Пенка Станчева*

снимки **Пенка Станчева**, Наш дом

Историята започва с една публикация на реализиран проект на арх. Станчева в чилийско списание, в която изписват грешно името ѝ и пропускат да споменат сайта ѝ. Въпреки това Фернандо-баща възлага на Фернандо-син да открие автора на проекта. Невъзможната задача е изпълнена и малко след това Пенка Станчева каца в Сантяго и поема проекта.

„Заданието се състоеше в това да ремонтирам апартамент от 230 кв. м на двадесетия етаж на жилищна сграда в елитен квартал в столицата на Чили. Апартаментът е по-скоро труден като помещения – с много коридори, не особено големи помещения със стандартна височина. Най-впечатляващото в това жилище е гледката, просторът, който имаш като

# и · н · т · е · р · и · о · р



1

погледнеш навън. Така че моята задача, както често се случва, беше да разчистя, да уедря, да създам простор вътре, съответстващ на този, който се вижда навън.“

Малко по малко, „опипвайки почвата“ и проучвайки възможното премахване на стени в една от най-земетръсните точки на земята, помещенията нарастват, обединяват се едно с друго, а и така големите неизползваеми пространства във вертикалните шахти се приобщават към жилището. Кухнята и килерът стават едно ново помещение,

грешниците и баните се трансформират в остъквени ниши към стаите. Изборът на материали за реализация на проекта отнема много внимание и енергия на автора. Първоначалната идея е да се създаде изтънчено градско жилище, вдъхващо усещане за космополитност. Но с течение на времето и с опознаването на мястото, арх. Станчева открива особеностите на тази географска дестинация. „Суровата природа и отдалечеността на държавата, izolацията ѝ, е дала отражение върху всичко в Чили“, казва тя. „След като открих отблизо и

2



**1, 2.** Дневната съчетава по символичен начин рафинирани продукти на италиански, френски и американски фабрики с груба, специално създадената стена с мазилки, реплика на съществуваща стена в артистичния квартал на града Ластария. За шкаф под телевизора също е използван елемент, контрастиращ на изисканото обзавеждане – купията, в която пристигат специално за проекта осветителните тела на българската фабрика Wolfram.



1, 2, 3, 4. Независимо от многото метаморфози на кухнята като материала, структурата ѝ остава винаги една и съща. Подчертаната категорична надлъжна линия се запазва, а „летящият“ остров е центърът, около който се организира всичко. Шкафовете са изпълнени с плоскости, имитиращи бетон. С подобни панели са облицовани и двете къси стени в

помещението. Кръглите прозорци и цилиндричните аспиратори са акцентна в гърацията на аскетичните материали – бетон, камък, метал, детайли в черно. Така след разработване на много варианти, след трудни решения и бавни доставки от Европа, кухнята се превръща в центъра на този дом. За сина, веган и йога, това е място от особена важност.

местната съвременна архитектура, вписана с простотата си в екстремността на природата, реших проектът да бъде своеобразна реплика на всичко наоколо. Затова, ако трябва да определя резултата от дългата ми работа по него, бих казала, че е рафиниран и суров.“

Реализацията на идеята не е никак лесна. Освен че ѝ се налага по спешност да учи испански („В Чили говорят английски на работно ниво само в големите международни корпорации“, споделя Пенка), се налага да открива всичко отначало – откъде да достави материали, откъде да намери добри изпълнители, какви са порядките в мачисткото латиноамериканско общество и още куп неща, които „у дома са по подразбиране“. Но бавно и с търпение доверието и на обитателите – баща и син предприемачи и собственици на земи в различни краища на държавата, е спечелено. След като се сменят изпълнителите, сработването с втория екип се случва много добре и интериорът е завършен по европейски – собствениците се връщат от ваканция в Мексико и откриват новото си жилище напълно готово за живот до най-малкия детайл като кърпи и чаршафи. Така този екзотичен проект приключва с щастлив край. Повече за проекта на [www.ps-architects.com](http://www.ps-architects.com).



1



2



**1, 2.** „Какво да правим с един коридор? А с много коридори? Моето предложение е да ги превърнем в своеобразна арт-галерия“, разказва арх. Станчева. Бащата, притежаващ много картини и скулптури, прегръща идеята с радост. За него най-силно впечатление в крайния резултат прави именно преобразяването на тези пространства. Важно за това място и за целия проект е осветлението, произведено от българската фирма Wolfram и транспортирано от арх. Станчева за проекта ѝ в Чили.

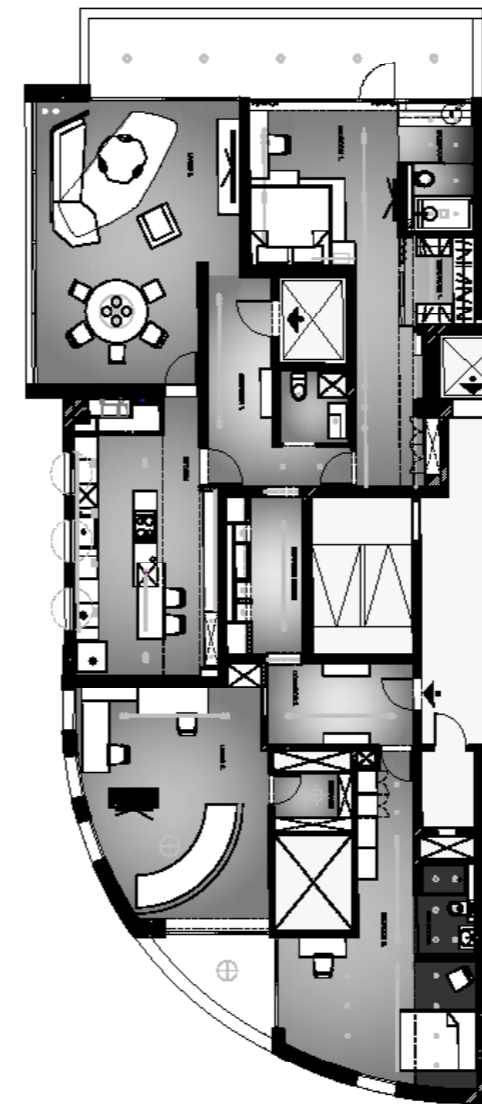
**3, 4.** Спалнята на сина е малка, в най-отдалечената част на апартамента, като в нея се влиза през дълъг коридор. „Важно беше да се елиминира именно усещането за коридор и да се привлече внимание към основното пространство на стаята. Да се „пререже“ пространството на две, използвайки черното и бялото, е радикално и плашещо на пръв поглед решение. Но крайният ефект е налице - когато влезеш в ремонтираната стая, изненадата е толкова голяма, че не забеляваш, че си в коридор. Любопитството да откриеш какво има в дъното му те отвеща неусетно през него и попадаш в самата стая“, разказва арх. Станчева.



3



4



1, 2, 3, 4. В спалнята на бащата особено внимание е обърнато на банята. Тя, както и дрешникът, се приобщава към стаята, само душът и тоалетната остават в интимна ниша. Хладната комбинация на дискретни материали е „стоплена“ от настилката – за тази стая е избрано дърво. Гледката доминира над останалите детайли в пространството. Елементите в банята – мивката и батериите, внесени от италианската фабрика GESSI, мраморният плот, мраморната глава в душа придават рафинираност на помещението.