

ПОДАРЪК – ИНТЕРИОРЕН ГИД 2016

МАЙ 2016 7,00 ЛВ.

НАШ ДОТ

ИНТЕРИОР: КЪЩА ЗА ВАКАНЦИЯ
ДИЗАЙН: АКЦЕНТИ ОТ МИЛАНО, ТЕНДЕНЦИИ В КУХНИТЕ
ОБЗАВЕЖДАНЕ: МАЛКАТА ВАНА



STIHL
www.stihl.bg

ISSN 0204-5060
9 770204 506110 0 4



Интериор с истории

Разказ за двама души, които се срещат през един проект

проект **арх. Пенка Станчева,**
снимки **Венцислава Василева,**
текст **Наш дом**

Това е историята на двама души, които се срещат през един проект. Той е Клиент, а тя – Проектант. Поне така пише в договора, който подписват много скоро, след като се виждат за пръв път в едно софийско кафене. А в края на проекта са и приятели. „Този проект ми даде възможност да изразя себе си по начин, по който

разбирам пространството и естетиката на този етап от моето професионално развитие. Причината за това да се сбlijим с един човек, когото срещнах случайно, беше, че се оказахме „на една вълна“. Да работя по този проект бе удоволствие. Всичко се случваше с лекота. Обикновено ние сме тези, които помагаме на клиента

да навлезе в материята на дизайна и работата с пространството. Но в този случай имаше и обратна връзка – клиентът беше този, който ми показа едно перфектно равновесно обитаване на дома. Затова и резултатът е такъв – нито много празен, нито много пълен. Това определено е място, в което бих могла да живея“ -

разказва арх. Станчева.

Ако трябва този дом да бъде описан с една дума, то тя би могла да бъде: хармоничност. Минималистично и едновременно с това обживяно още преди да е живяно – такова е усещането, когато влезеш тук. Процесът, разбира се, преминава през всички стандартни фази. Първоначално кли-

Обзавеждането в дневната е олекотено – така погледът преминава напред през прозорците към градината и планината. В дъното на помещението столовата и кухнята присъстват по-интензивно.



52 | 53 наш дом

ент и проектант решават да направят някои корекции в организацията на пространствата, в това число и да окрупнят част от площите. Оригинално планираната дневна и кухня са обединени в едно, пералното и малката баня са превърнати в една по-голяма баня. Коридорът, който в първоначалния си вид е общ, е реорганизиран на две зони – основен, водещ

към дневната, и второстепенен, водещ към личната зона – родителска спалня с дрешник и баня. Най-трудно се взема решението за това двете спални, разположени една до друга, да бъдат обединени и в новото пространство да се организират спалня с дрешник. Когато и последното структуроопределящо решение е взето, жилището разполага с чист

план и големи, светли стаи. Ненапратчивостта на трите основни елемента, изграждащи пространството – под, стени и таван, е причината тези и така едри помещения да бъдат експонирани с техния простор. Наличието на много и големи прозорци допълнително подчертава техните обеми. Именно в това се състои и трудността, пред която е

1 2



1. В дневната съжителстват образци на световния дизайн и елементи от българската традиция. Диваните на Ligne Roset са чудесен начин да бъде изпълнено условието за седене максимално близко до пода. Те са в компанията на емблематичните лампи на Лео Корбюзие La Lampe de Marseille (1949/1952 година), днес произвеждана от Nemo.

2. Една от историите е именно за тези килими. В началото клиентът е категоричен, че не желае да има килими в жилището. Но в крайна сметка в дневната се появява комбинация от чипровски килим и родопски черги. Десенът и цветовете на чипровския килим са разработени специално за проекта от арх. Станчева и екипа на Велика Стоева от Чушкарчето.



1. Върху дългия плот на камината са разположени комбинация от авторски керамичен съд на Жени Адамова за галерия „Теста“ с планински кристал от родопска мина.

2. Камината е изградена като лаконична композиция

от геометрични обеми. Черното огнище, облечено с метал, кореспондира с вертикалния обем с ниши, отново изработени от метал. Картината на Атанас Хранов допълва хармонично тази зона.



изправен архитектът – въпреки тези им характеристики, стаите да не останат визуално празни. Чрез прецизната работа с обеми и материали се достига до един краен резултат, който въпреки бетоновите подове и белите стени и тавани, да е достатъчно уплътнен, да накара обитателите му да се чувстват уютно. Основното пространство в жилището е това, в което са организирани дневната, столовата и кухнята. Предната част на помещението, което гледа през тераса и градина към Вито-

ша, умишлено е оставено с много лека и неутрална разработка. Мебелите са светли и ниски. Стената с камината също е разработена като чист растериран обем в лек цвят. Уплътняването в тази зона е постигнато чрез силен декоративен елемент на пода – чипровски килим в съчетание с традиционни за Родопите черги. Дъното на помещението, най-вътрешната му част, за сметка на това е силно уплътнена. Там е разположена кухнята. Двете зони са естествено отделени от едра колона.

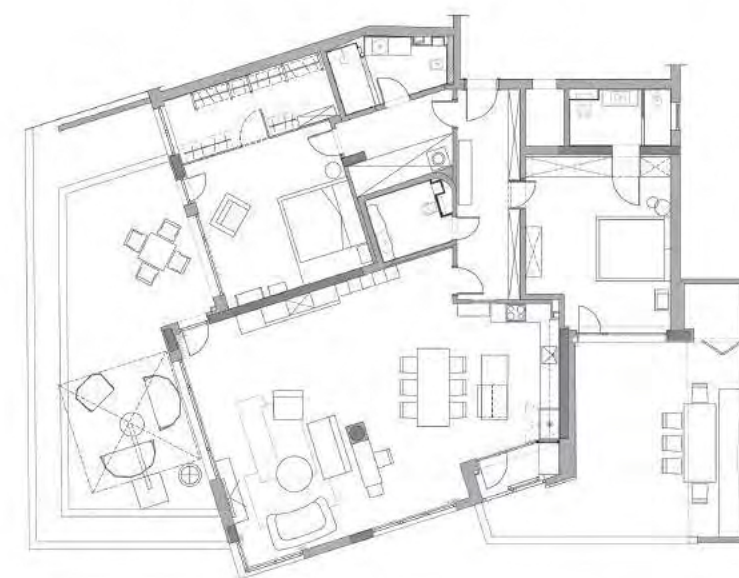
Тъмните петна на масата и на камината, които навлизат в предната олекотена зона, осъществяват връзката между тези две противоречиви разработки. Кухнята е организирана по нетрадиционен начин – всеки елемент изглежда различен от другия. Тяната съвкупност, в крайна сметка, изгражда хармонична, богата на материали и обеми група. Основната спалня е запомняща се по няколко причини. Именно в тази стая е знакът на този дом – силует на ан-



гелско крило, сякаш закрилящо спящия човек. Самото легло е организирано върху платформа. Така са изпълнени желанията и на двамата обитатели – единият, който иска да спи на земята на матрак, и другият, който предпочита леглото. Друго нетрадиционно решение е дрешникът да се отдели с витрина, чийто растер е видимо подчертан. Самият дрешник е изграден на базата на скеле за строеж на сгради, допълнен с необходимите функционални елементи.

Втората спалня може да бъде наречена „скритата стая“. Нейната врата е част от стена-библиотека, разположена в основния коридор. По същия начин е скрита и банята към тази стая. Една от вратите на гардероба, разположен по цялата стена, е врата към това помещение. Тук аскетичността е оставена в по-краен вид. Цветовете са нюансни и пастелни. Текстилът и дървото присъстват на фона на бетона и празнотата на стените. Единственият декоративен елемент

в помещението е лампа, наподобяваща широкопола шапка. Особено на цялото решение е съжителството на заемки от индустриалния винтидж стил с такива от минималистичната среда, към които са добавени и декоративни елементи. Пълно и празно, безцветно и цветно се редуват. Резултатът е място с истории – и за процеса на работа, за контакта между двама души и за изграждането на един истински съвременен дом.



1. От определена гледна точка решението изглежда графично. Тъмната графитена повърхност на масата с бетоново покритие от Kristlia диалогира с растера на дограмата, изпълнена от черен метал и наподобяваща винкеловите остъклени балкони.
2. Детайл от кухнята.

1. Кухнята е едно от най-важните места за бъдещите ѝ обитатели. Историята за нейното създаване е истински интересна. В крайна сметка проектът комбинира 14 различни материала. Метални елементи в черно прахово боядисване, фурнир с баиц в неопределена тъмносива цветност, гръб на кухнята с медно покритие, вратички с армирано стъкло,

уреди от неръждаема стомана – всички материали се допълват успешно. Композицията също е нетрадиционна и е доразвита с остров и контейнери на колела, които позволяват реорганизация на пространството. Този елемент на обзавеждането, както и по-голяма част от него, са реализирани от екипа на утвърдената българска фирма „Валиян“.



1

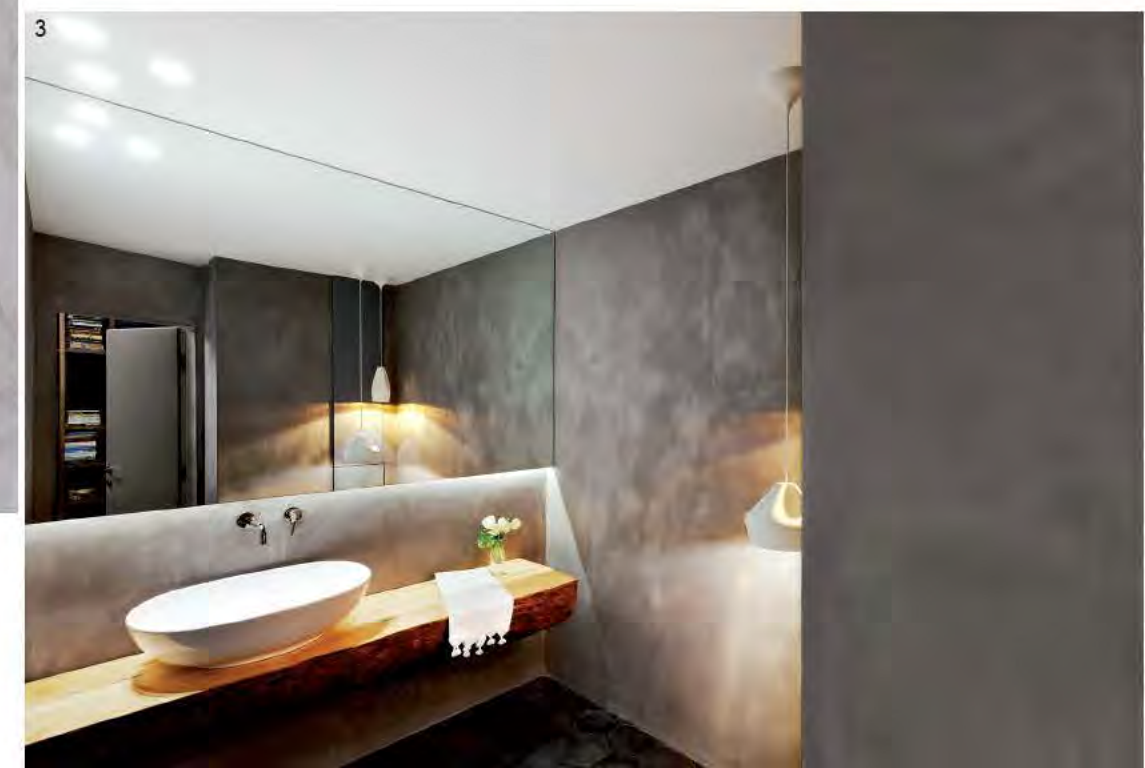


2

2. Лампи, акцент в кухнята. Това е елемент, за който стои друга история. Те заживяват нов живот в това жилище, след като арх. Станчева ги събира от друг неин обект, чиито собственик възнамерява да ги изхвърли.

3. Тоалетната е интересна с решението мивката да бъде поставена на пън. Повече от половин година архитект и клиент издирват нужното по размер дърво за осъществяване на идеята. Валери Тонков от „ТС мебел“ е този, който се включва в проекта и осъществява тази идея. Керамичните лампи в глазура в меден цвят на фирмата Marset допълват успешно решението.

3





60 61 наш дом

1



4



2

1. Леглото е разположено на платформа и изглежда като матрак, поставен на пода. То сякаш е защитено от дискретния силует на ангелско крило на стената. Усещането за непретенциозна небрежност е допълнено от ленените възглавници и чаршафи.

2. Дрешникът е отделен от пространството на спалнята с витрина, напояща винклова дограма. Обзавеждането вътре е изпълнено със строително скеле и дооборудвано с нужните функционални елементи. Този елемент от проекта е изпълнен с помощта на фирма „Икус“.

3. Паното на стената разказва една друга история. Клиентът попада на мозайката на Токуджин за Mutina и се

влюбва в този продукт. Идеята тя да бъде поставена в баня не му допада – иска да я вижда по-често в някое от основните пространства. Тук в историята се включва и Рада Дичева, която доразвива темата по дискретен и интелигентен начин, като създава нови уедрени модули, представляващи препратка към индустриалния продукт. Резултатът е авторско пано, съжителстващо с лека мебел, на която заживяват други образци на авторската керамика.

4. Лампите на Flos Встрани от леглото в съчетание със стоящата лампа на Diesel Foscarini, едни от новите икони на съвременния дизайн, придават деликатна претенция на пространството.



62 63 наш дом

1



2

- 1.** Втората спалня е решена в монохромна цветност. Привидно суровият интериор е омекотен с лен в различни тоналности и дърво. Единствен декоративен елемент е лампата на Petite Fritures, напомняща шапка с голяма периферия или пеперуда.
- 2.** Гардеробът е проектиран и изработен като комбинация от няколко фурнира в нюансни цветове. Той крие в себе си врата за банята. Корпусната и тапицираната мебел в това помещение са изработени от фирма „Валян“.
- 3.** В баните бетоновото покритие е пренесено на стените. То е изпълнено по специална технология, така че да издържа на влага. На пода – шиментови плочи от колекцията на Паола Навоне за Bisazza.
- 4.** Банята към втората спалня е олекотена като решение. Белият цвят, в комбинация с графичните декорации на широкоформатните плочи, изграждат чувството за въздушност. Три от стените са изпълнени с покритие, имитиращо бетон, оцветено в бяло.



3



4