

КЪЩА В КЪЩАТА

ТОВА Е ИСТОРИЯ В НЯКОЛКО ЕПИЗОДА
– ОТ ТИПИЧНАТА СОЦИАЛИСТИЧЕСКА
ВИЛА КРАЙ ЯЗОВИР НЕДАЛЕЧ ОТ
СОФИЯ ПРЕЗ ПРИСТРОЙКА ОКОЛО НЕЯ,
ИЗГРАДЕНА С МАСИВНИ ДЪРВЕНИ ТРУПИ,
ДО ФИНАЛНОТО СЪВРЕМЕННО РЕШЕНИЕ
В ОБРАЗА НА ИЗИСКАН И УДОБЕН ДОМ.

текст ЛОРА СЪБЕВА

снимки ВЕНЦИСЛАВА ВАСИЛЕВА



Поглед от второто ниво към основната дневна на къщата

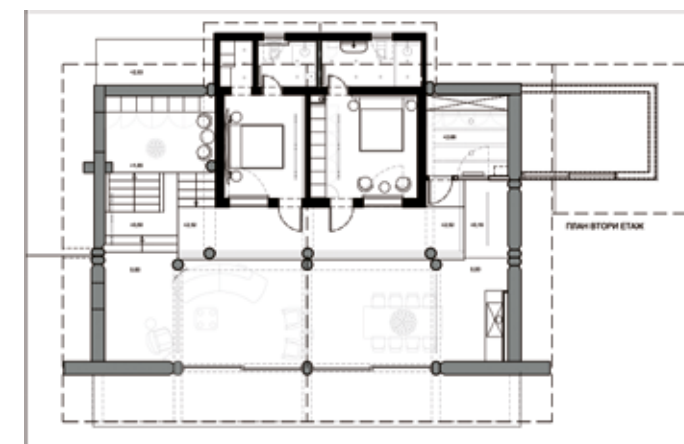
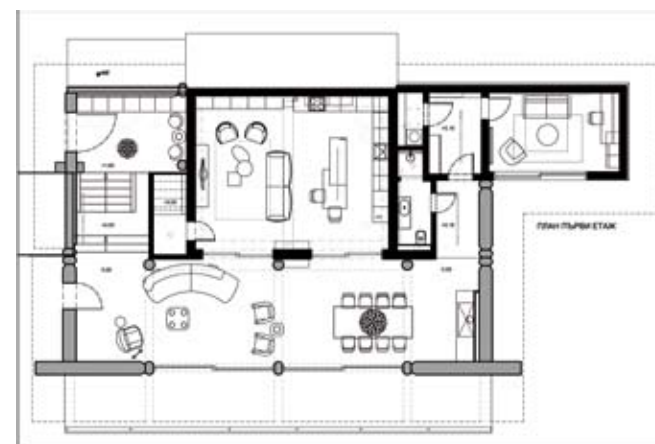


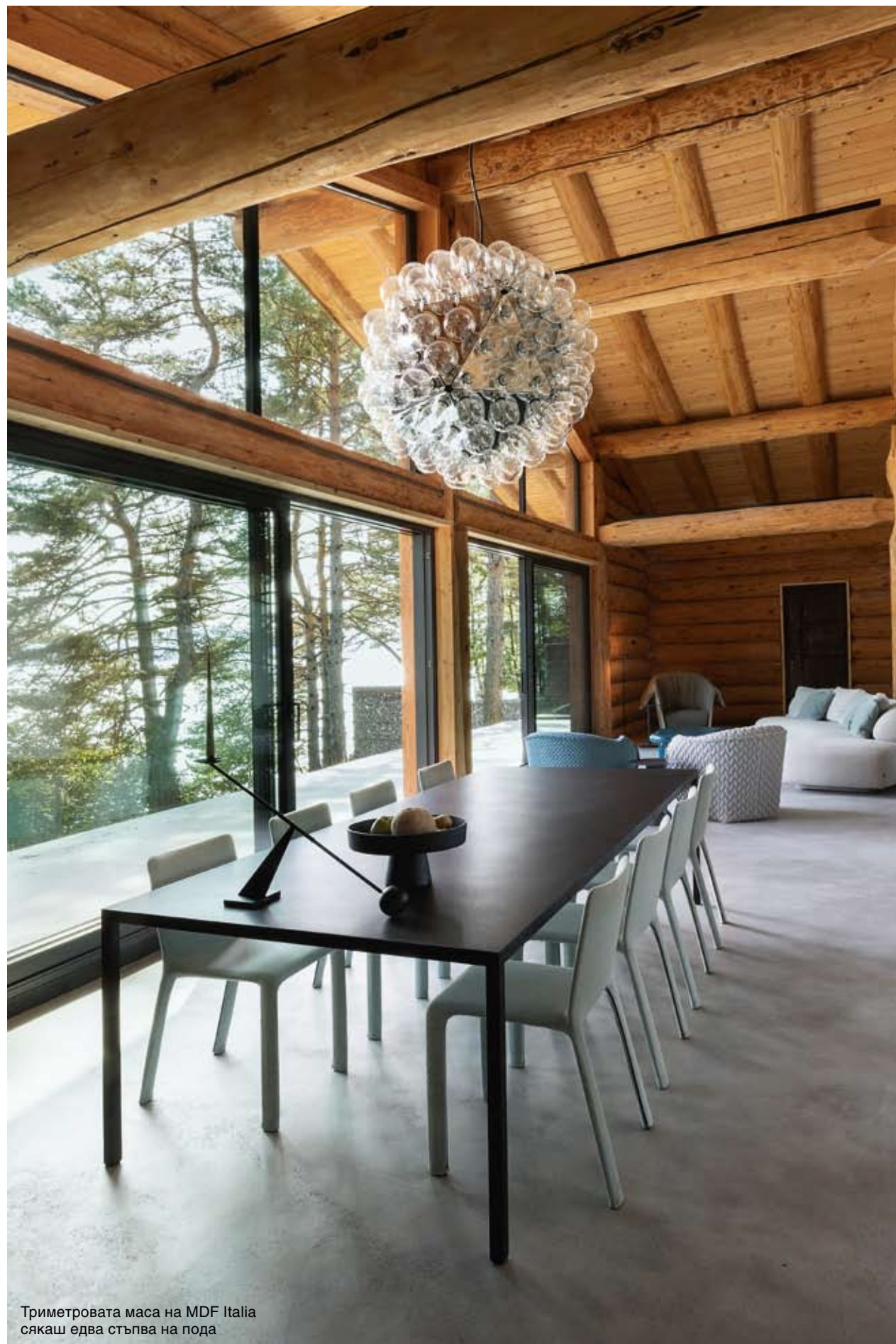
Концептуален модел, илюстриращ идеята за „къща в къщата“

проект: арх. Пенка Станчева, PS-Architects; площ: 350 кв.м; местоположение: София

На терена отдавна съществува стара двуетажна масивна постройка с ниски и малки помещения. Това е типичната вила от периода на социализма, близо до столицата, непосредствено до Водното огледало. Връзката между двата етажа в оригиналния си вид е била посредством две външни стълби, дори входът на някогашната тоалетна се е намирал отвън. Неотдавна нов собственик на тази вила, но не и последният изгражда разширение от дървени трупи около сградата. Така се ражда тази „къща в къщата“. Но вторият собственик не завършва проекта и го препродава, оставяйки множество нерешени проблеми. Дървената постройка е без дограми и врати, помещенията са с недобри пропорции и трудни за обживяване, контрастът на височините е твърде голям, строителството е некачествено. Това е моментът, в който този

проект попада в ръцете на арх. Пенка Станчева – нейни клиенти я канят да работи повторно с тях, за да дадат заедно живот на това място. Сред качествата на стария имот безспорно най-впечатляващи са местоположението му, както и обемът на основното пространство. Но още от пръв поглед впечатление прави диспропорцията по късата и дългата му страна, което се явява сериозна трудност при обзавеждането му. Разликата във височините също е голяма – във външната дневна тя е почти 7 метра, а вътре в старата къща е само 2,40 метра. Именно тези нестандартни дадености, както и контрастите (ниско – високо, късо – дълго) плюс темата за „къща в къщата“ създават характера на мястото, казва арх. Станчева. И главната цел на нейния проект е те да се запазят и излязат чрез авторската концепция. Двата обема на старата масивна





Триметровата маса на MDF Italia сякаш едва стъпва на пода



и новата дървена постройка в същността си са напълно различни като материално изражение. Първата сграда сякаш е обгърната от втората дървена. Чрез новото решение този факт се запазва и подчертава. Цялата дървена структура е запазена и подчертана като нещо различно спрямо вътрешната малка бяла къща. Масивните едри трупи са оставени в своя естествен цвят, сурови и мощни. Вътрешният обем е разработен в чист вид, ювелирно и детайлно, с внимателен избор на по-фини материали и растери. Стените са оставени чисто бели с бяла мазилка, дограмите – изтеглени на преден ръб в една равнина със стената. Така обемът изглежда максимално единен. Идеята е визуално да се създаде впечатление за изящна бяла къщичка в едра, груба и натурална обвивка. Съществуващият преход вътре-вън е запазен

и подчертан. Той е плавен и се случва в няколко стъпки. Като от фуния постепенно се излиза от малката дневна и се попада в пространна втора външна дневна с двойна височина, приличаща по-скоро на обществено пространство със своя впечатляващ мащаб. Там, пред камината, е разположена и голямата столова с триметрова маса. Това второ пространство е с директна връзка навън посредством плъзгащи се прозорци към откритата тераса. Къщата подсказва по логичен начин и самата й организация – на първия етаж са разположени дневни пространства със столова и кухня, както и страничен кабинет и обслужващи помещения. На втория – две спални с бани, достъпни от вътрешна терасата, както и третата новопостроена стая на мястото на неизползвана зона с двойна височина. Запазени са дървените стълби

Погледът преминава от вътрешната към външната дневна и към дърветата



Дървото в малката дневна е привнесено като материал от голямата, но този път с по-фина структура

от входа към дневната, които отлично се вписват в характера на къщата. Стълбището към втория етаж в новото решение е само едно и се разширява. Вторите стълби в отдалечения край на дневната изчезват и там се изгражда стая във въздуха с функция на гардеробно помещение или трета спалня за гости. Под нея са организирани тоалетна и перално помещение. Несъмнено дневните зони в този проект са най-интересните и привличащи вниманието. В подобно място, създадено както за почивка и съзерцание, така и за посрещане на гости, логично чрез обзавеждането са обособени различни групи. Даденостите прерастват в находчиви решения. Външната дневна се отличава с простор и едрина, витрините ѝ са максимално големи и през лятото тя се превръща в тераса. Тук мебелите са малко и прецизно подбрани в изцяло съвременна естетика, без да се търси рустикалност. Специално внимание заслужава



Малката маса за закуска и кухненският остров са осветени от дискретно линейно осветително тяло

Основният подход към дневната с дървените стълби е запазен, стълбата към спалните е тяхно продължение. Ламперията в дърво завършва впечатлението, че външната дървена къща обгръща вътрешната



На мястото на второто стълбище, което е елиминирано, е изградена стая във въздуха – спалня за гости с голям дрешник



триметровата черна маса на MDF Italia, която въпреки размера си остава лека и ефирна. Мебелите на групата за сядане от Moroso са подбрани с внимание и успешно се допълват. Диванът на Патриция Уркиола в комбинация с фотьойла на Токуджин Йошиока съчетава по много прецизен начин фина цветност, рас-тери и текстури. Светлосиньото на водата и зеленото на растителността отвън навлизат по деликатен начин, за да освежат бежово-сивата неутрална гама на естествените материали. Втората по-малка дневна е разработена като интимно пространство. Тя е отделена с втори плъзгащи се витрини от външната дневна и по този начин се превръща в истинско вътрешно пространство през всички сезони. Но то се оказва трудно за работа както заради липсата на височина, така и поради факта, че цялото

помещение е пресечено от портал – греда и две колони, укрепящи втория етаж. Тук решението е неочаквано – създадена е система от греди, които в голяма си част са фалшиви, някои с вградено осветление. Добавено е и двустранно светещо тяло, монтирано на стената, което също допълва играта на линии и светлини. Така се създава линейна композиция, в която централната греда се вписва съвсем естествено, без да привлича вниманието. Това, което завършва много успешно решението, е графика на Камен Старчев – артелемент, обединяващ и подчертаващ темата. Друг подход, който арх. Пенка Станчева използва успешно за това пространство, е едрината и категоричната линия при проектирането на кухнята. Модулите, първоначално стъпили на земята, впоследствие са олекотени и конзолни. Те преминават и в



Входното пространство в къщата посреща със знакови мебели и осветителни тела от Moroso, FLOS и Vibia



Малките по размер спални обгръщат с меките си форми и материали



Всяка спалня разполага със собствена баня и дрешник

Цветността на спалните е повторена и в баните към тях



Цветовите отвън са привнесени навътре в помещението

дневната и свързват двете пространства визуално. Материалите тук са по-фини, напомнят за градско жилище, разработени са нюансирано, градирайки плавно цветностите. Материалът на дървото е привнесен отвън – вътре. Използвани са меки тонове – бежово, сиво, бяло, отново в контраст с черните повърхности на плотовете. Спалните на втория етаж са достъпни от някогашната тераса на старата вила. Решението им е отново в духа на градското жилище, но цветността тук е засилена. Тактилността и мекотата на материалите са търсен ефект, чрез който тези пространства сякаш те обгръщат и приютяват. През терасата погледът навън се запазва благодарение на парапета от дебело прозрачно стъкло. През прозорците на спалнята от леглото се вижда близкият язовир, от втория етаж от терасата пак „навлиза“ вода. Именно това е богатството на пространството, постигнато чрез този проект – живеенето в тази къща край водата е пълноценно преживяване. Плавното постоянно движение от вътре навън, от малки пространства към едри обеми, от фини текстури към по-груба материалност създава предпоставки за разнообразни подсъзнателни състояния за обитателите си и незабравими моменти за гостите им.

