

Пенка Станчева / Penka Stancheva

# Вила в планината Villa in the mountains

снимки Минко Минев / photos by Minko Minev

**Пенка Станчева  
преустрои малко  
селско училище  
край Габрово във  
ваканционна къща.**

Penka Stancheva reconstructed a small rural school near Gabrovo into a holiday home.

**В** региона на Габрово и до днес се намират интересни образци на градската архитектура от средата на XIX век, някои от които са и в малките околни села. Такъв пример е малкото училище в едно от селата близо до местността Узана, превърнато в жилищна сграда след архитектурната намеса. Първоначалното състояние на училището в началото на проекта е много добро, със запазена конструкция и носещи каменни зидове. Двама етажа са самостоятелни – до втория се стига по външна стълба. Обемът на основната постройка е паралелепипед с четириъгълна покрив и ритмични отвори. Външните зидове са масивни каменни, но техният характер не е изразен в решението на фасадата заради градския ѝ вид. Проектът трябва да запази максимално вида и характера на съществуващата постройка и едновременно да създаде нови площи, които да удовлетворят изискванията на програмата като вид и брой помещения. За целта основният обем е съхранен като доминиращ, а на втори план са разработени две пристройки. Като контрапункт на пълната симетричност на основния обем на къщата пристройките са асиметрични. Фасадите им отстъпват назад спрямо съществуващите и като визия контрастират с основния стил на сградата, противопоставяйки му модерно решение. Новите обеми са разположени на изток и север. На първия етаж се оформя просторна дневна, на север са разположени обслужващите помещения, а на изток – кухня със столова. От кухнята и дневната има излаз към веранда. На второто ниво са обособени две спални с бани и трето помещение със смесени функции (кабинет, стая за гости). За да се създаде новият обем на стълбището,

**I**n the region of Gabrovo even today there are interesting examples of urban architecture from the mid 19th century, some of which are in the small surrounding villages. An example is a small school in a village near the Uzana area that was converted into a residential building after an architectural intervention. The initial condition of the school at the beginning of the project is very good, with a preserved structure and supporting stone walls. Both floors are independently accessible – the second can be reached via an outside staircase. The volume of the main building is a parallelepiped-shape with a four-sided roof with rhythmic openings. The external walls are solid stone, but their nature is not evidently expressed in the decision of the facade due to its urban form.

..The project must maintain the vision and character of the existing building to the maximum and simultaneously create a new space to meet program requirements such as the type and number of rooms. For this purpose, the bulk is preserved as the dominant part and the in the background two extension buildings have been built. As a counterpoint to the full symmetry of the main volume of the house, the extensions are asymmetrical. Their facades are located further back than the existing ones and are a visionary contrast with the basic style of the building, contradicting its modern solution. The new sections are located to the east and north. The first floor is a spacious living room, service facilities are located to the north, and to the east there is a kitchen and dining room. The kitchen and living room have doors leading onto a terrace. On the second level there are two bedrooms with separate bathrooms and a third room with mixed functions (an office, guest room). In order to create a new volume of the staircase, the house was dug out from the steep terrain. To the north there is a full detailed drainage that ensures removal of groundwater – a major problem in mountainous areas. To create a counterpoint to the new



## Пенка Станчева

(Пловдив, 1969) Завършва архитектура във УАСГ през 1995. После специализира в Бордо и Венеция. Започва самостоятелна работа веднага след дипломирането си. Проектирала е сгради и интериори. Три години е главен редактор на Home Style – приложение за интериор и дизайн на в. „Капитал“. През 2010 проектира за българската фабрика „Мебелор“ колекция мебели, показана на Мебелния панаир в Кьолн и включена в преселекцията на изложението. За работата си по възстановяване на една от емблематичните сгради в София, известна като Къщата на Яблански, получава наградата „Сграда на годината 2011“ в категория „Паметници на културата“. Носител е на редица награди, сред които Специалната награда на Baumit за дългосрочно партньорство през 2008, годишните награди за интериор на списанията „Наш дом“ и „Идеален дом“ през 2002, 2007 и 2010.

**Penka Stancheva** (Plovdiv, 1969) graduated in architecture at UACEG – Sofia in 1995. She continued her education in Bordeaux and Venice. She started working by herself immediately after graduating. She designed buildings and interiors. For three years she was the editor in chief of "Home Style" – a magazine for interior design sold with "Capital" newspaper. In 2010 she designed collection of furniture for the Bulgarian factory Mebelor shown in the Furniture Fair in Cologne and incorporated in the press statement of the exhibition. For her work on the restoration of one of the emblematic buildings in Sofia, known as the Yablanski House she received the Building of the Year 2011 award in the category Cultural Heritage. She has received numerous awards, including the Special Prize of Baumit for long-term partnership in 2008, the yearly awards for interior from the magazines "Our House" and "Ideal Home" in 2002, 2007 and 2010.

[www.ps-architects.com](http://www.ps-architects.com)

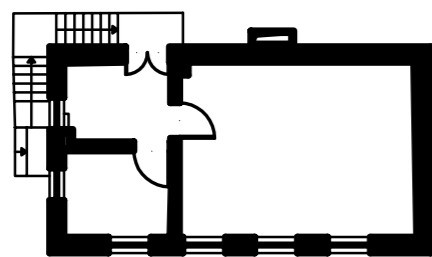


къщата е откопана от стръмния терен. На север е изпълнен детайлен дренаж, който осигурява отвеждането на почвените води – основен проблем в планинските зони. За да се създаде контрапункт на новите обеми на изток и север, инвеститорът и проектантът стигат до решението за интервенция и на западната фасада. Там над входа е създаден обем, който изскача като кутия от фасадата на втория етаж. Тя не само балансира решението на обемите, но има и особена функция в интериора – в нея може да се седне и да се наблюдава природата навън. Материалите, използвани при преустройството на училището във ваканционна къща, са по-скоро традиционни – съществуващата сграда е топлоизолирана и обработена с фасадна мазилка. Цокълът е каменен. Новите постройки са решени частично с дървени облицовки. В интериора на дневната каменните зидове са оставени видими. Съществуващата камина е възстановена и поставена като водещ елемент. Променени са пропорциите на съществуващите прозорци в дневната – те са удължени по вертикала, за да осигурят по-добра гледка към планината.

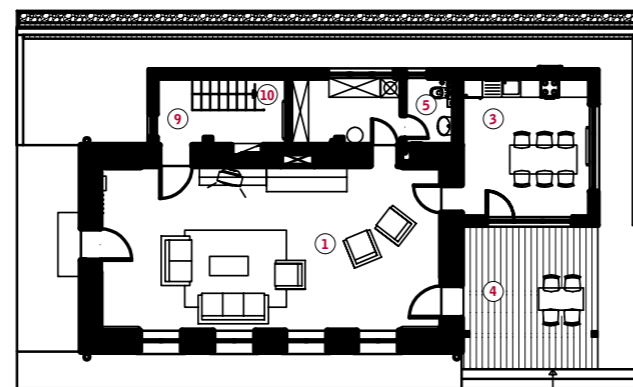
volumes to the east and north, investors and designers decided on an intervention to the western facade as well. Above the entrance a volume was created, which protrudes like a box from the facade on the second floor. Not only does it balance the decision for the volumes – but also creates a special function in the interior – you can sit and enjoy the nature outside. The materials used in the reconstruction of the school into a holiday home are more traditional – the existing building is insulated and treated with plaster facade. The plinth is made of stone. The new buildings are covered in part with wood finishes. Inside the living room the stone walls are left visible. The existing fireplace was restored and placed as the leading element. The proportions of existing windows in the living room have also been changed – they have been extended vertically to provide a better view of the mountains.



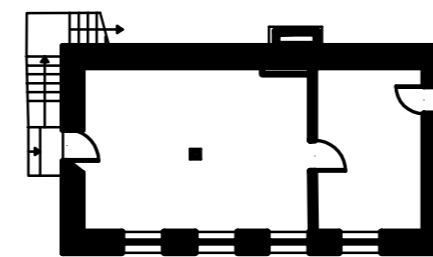
1. Дневна / Living room
2. Коридор / Corridor
3. Кухня – трапезария / Kitchen – dining room
4. Веранда / Veranda
5. WC
6. Спалня / Bedroom
7. Баня / Bathroom
8. Стая с кутията / The Room with the box
9. Фойе / Foyer
10. Стълба / Stairs



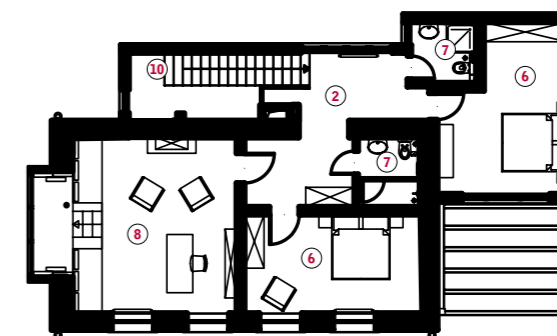
План партер първоначален / Initial ground floor plan



План ново решение партер / New ground floor



План етаж първоначален / Initial first floor plan



План ново решение етаж / New first floor

**Архитект / Architect**  
Пенка Станчева, Post Scriptum /  
Penka Stancheva, Post Scriptum  
**Застроена площ / Build-up area**  
122 кв.м / sqm  
**Разгъната застроена площ / Total build-up area**  
252 кв.м / sqm  
**Клиент / Client**  
Частно лице / Private investor  
**Строителство / Construction**  
2006–2008